

# Impacts psychologiques du masque

Isabelle Secret – Bobolakis

14 / 10 / 2021

SFSP Poitiers

# Introduction

Le masque a un impact sur nos relations sociales.

Il défigure le lien social.

Il a une puissante valeur symbolique.

Mieux connaître son impact pour mieux accompagner.

# Symbolique

- Masque africain, ancêtre esprits ;
  - Mortuaire ;
    - « Ce qui reste du bandit » ;
- *La servante écarlate* de Margareth Atwood ;
  - Imaginaire polysémique;
- Parfois plus ludique : carnaval, fête.

Symboles place centrale dans notre vie psychique.

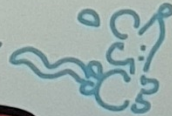


# Nouvelle série télé: La covid écarlate



Tu sais, le masque,  
ça ne se met pas  
comme ça !



PLANTU 

# Prosopagnosie

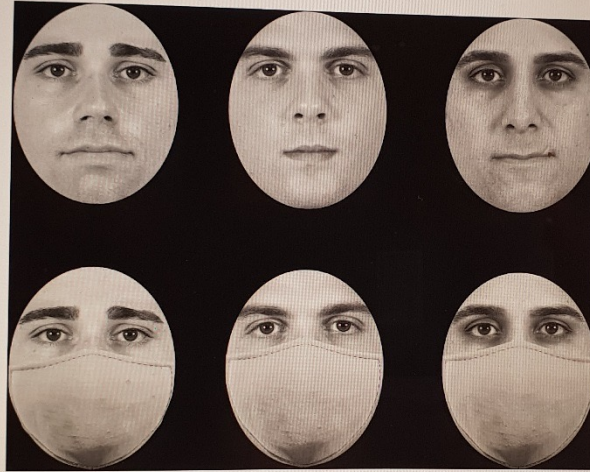


Figure 4 - Exemples de visages avec et sans masques similaires à ceux utilisés dans la recherche. Les visages sont reproduits avec la permission de la Base de données des visages de Chicago<sup>170</sup>.

Le masque entraîne une réduction dans la capacité à reconnaître les visages.

Performance diminuée de 15 %.

Perturbations interactions sociales.

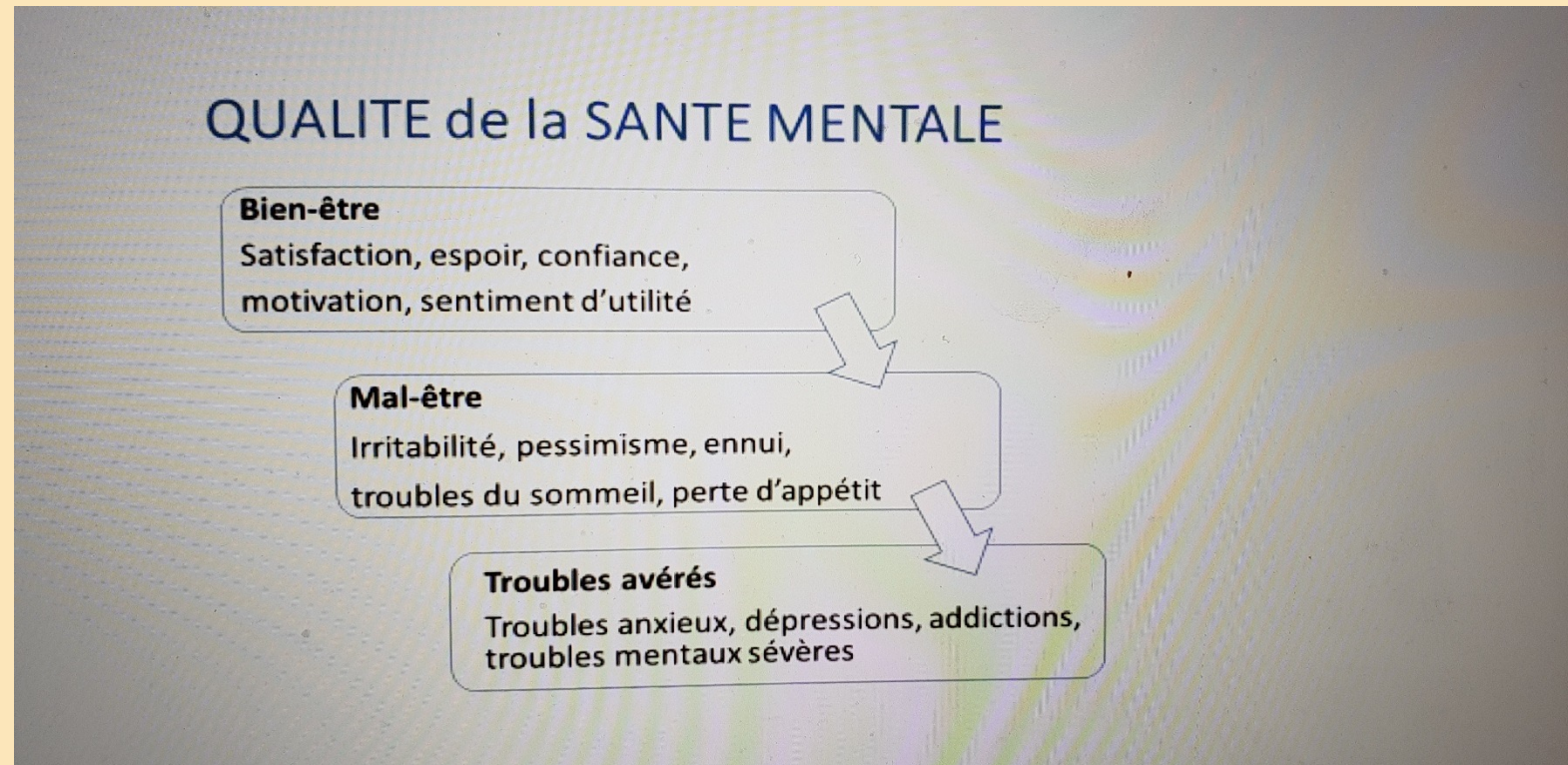


Figure 5 - Personne montrant six émotions différentes, colère, dégoût, peur, bonheur, émotion neutre, tristesse avec (A) masque et sans masque (B) - Matériel de la base de données des visages de l'Institut Max Planck, Berlin, Allemagne<sup>172</sup>.

Le port du masque peut induire la diminution de la reconnaissance des émotions  
ou une confusion dans la reconnaissance des émotions.  
Dégoût ou peur interprétés comme colère.

## Masques :

- Facteur de stress ou morosité ;
- Peut faire le lit de troubles dépressifs ou anxieux ;
  - Trouble du sommeil ;
- Diminution exercice physique.



La réaction au masque varie selon les traits de personnalité.

Les personnalités pathologiques seront moins enclines à porter le masque.

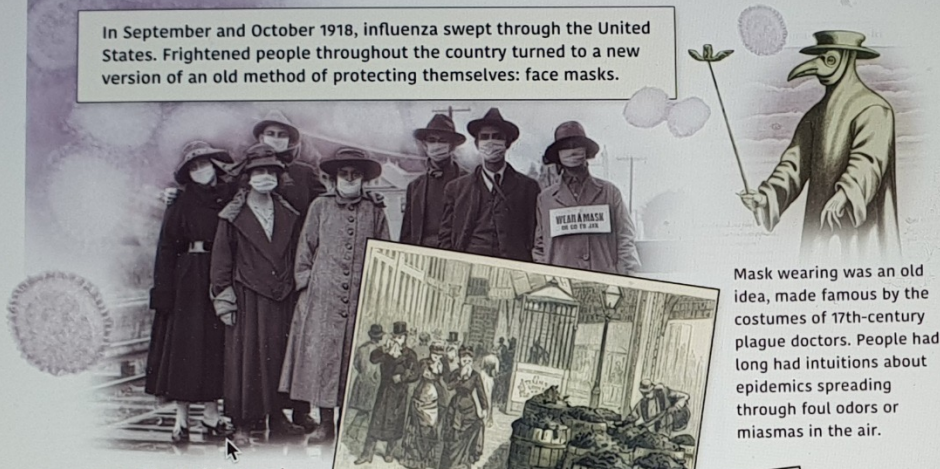
Mouvement anti-masques ;

Revendication de la liberté ;

Mouvement antisciences.

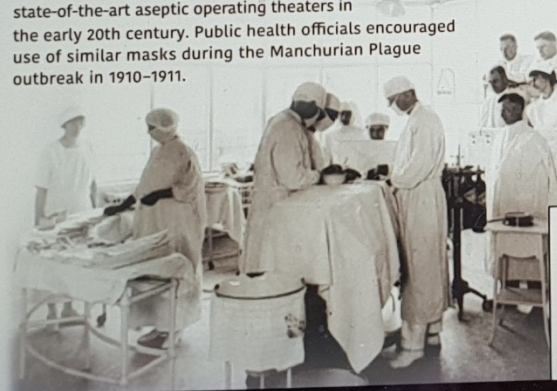


In September and October 1918, influenza swept through the United States. Frightened people throughout the country turned to a new version of an old method of protecting themselves: face masks.



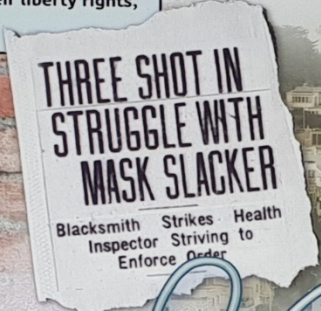
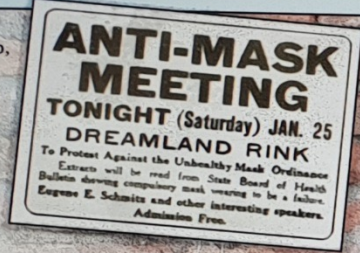
Mask wearing was an old idea, made famous by the costumes of 17th-century plague doctors. People had long had intuitions about epidemics spreading through foul odors or miasmas in the air.

The advent of bacteriology and germ theory in the 1880s had given the old idea new relevance. Surgeons wore face masks in the new state-of-the-art aseptic operating theaters in the early 20th century. Public health officials encouraged use of similar masks during the Manchurian Plague outbreak in 1910-1911.



Not everyone was convinced. Mask "slackers" asserted their liberty rights, rejected public health advice, and refused to wear them.

In San Francisco, a short-lived anti-mask league raised money to fight against enforcement of mask ordinances.



After the pandemic died down, scientists spent decades studying its causes and conducting experiments on the mechanics of droplet and aerosol transmission. One researcher used high-speed photography to analyze the extent to which masks could contain the droplets ejected during a cough or sneeze



In the 1960s, masks made from new synthetic fabrics replaced cotton masks. Promising a better fit and more thorough filtering of pathogens, disposable masks quickly became popular in hospitals and clinics. Masks came to be seen not as cutting-edge technology but as something you would use once and then throw away.

For most of the 20th century, masks attracted little public interest. Their use was largely limited to hospitals or dusty worksites. That changed in 2003 and 2004, when another respiratory epidemic — SARS — spread from China throughout the world.

*« Tous les chagrins sont supportables à condition  
d'être mis dans une histoire ou si l'on raconte une  
histoire à leur sujet »*

*- Hannah Arendt*